



SERÁN *mis* TESTIGOS

Una Campaña para la
DIÓCESIS DE ROCKFORD

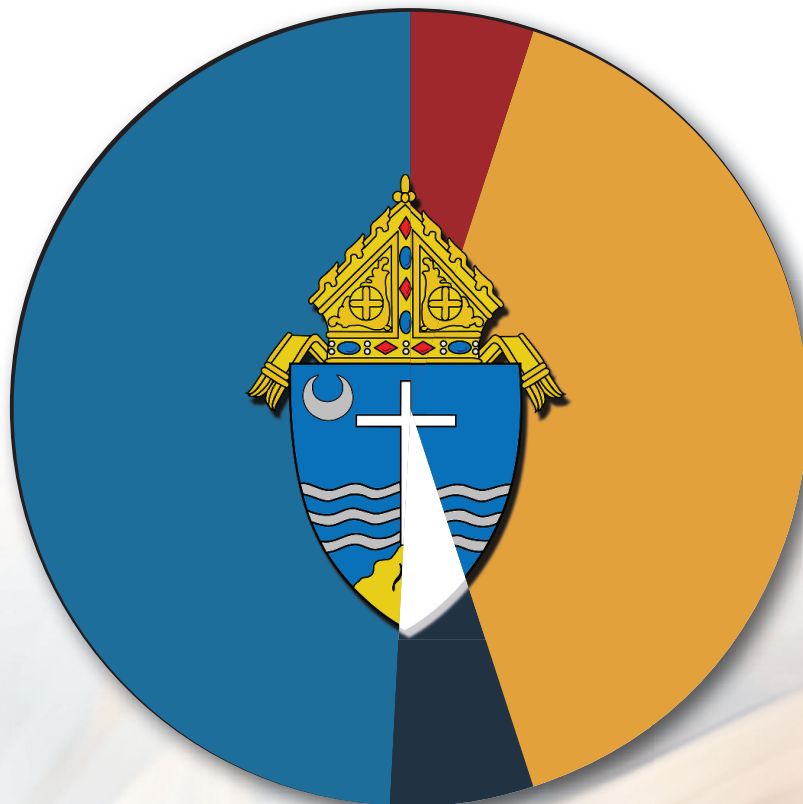


**CAMPAÑA PARROQUIAL
FOLLETO DE ORIENTACIÓN**

OBJETIVO DE LA CAMPAÑA SERÁN MIS TESTIGOS \$60 MILLIONES

5%
FONDO DE OPORTUNIDADES
PARROQUIALES
(*\$3 millones*)

49%
EVANGELIZACIÓN
(*\$29.5 millones*)



40%
PARROQUIAS
VIBRANTES Y
SALUDABLES
(*\$24 millones*)

6%
INSTALACIONES
DIOCESANAS
(*\$3.5 millones*)

Parroquias vibrantes y saludables | \$24 millones

Una diócesis no puede ser verdaderamente próspera sin parroquias prósperas. **El objetivo es traer vitalidad a la parroquia, promover la participación en la vida parroquial, evangelizar y servir a los fieles y a la comunidad circundante.**

Por lo menos el 40% de los fondos recaudados de las donaciones en cada parroquia se destinarán a los proyectos más importantes de esa comunidad. En cuanto una parroquia alcanza su objetivo inicial, el 60% de todo lo recaudado por encima de ese objetivo se quedará en la parroquia. Y si una parroquia duplica su objetivo inicial, el 100% de los fondos adicionales recaudados serán devuelto a la parroquia para su propia administración.

.....

Fondo de Oportunidades Parroquiales | \$3 millones

Al mismo tiempo, esta campaña busca brindar apoyo especial a las parroquias más necesitadas. Un total del 5% de los fondos recaudados, equivalente a \$3 millones de dólares si alcanzamos nuestra meta de campaña de \$60 millones, se asignará para apoyar a las parroquias cuyo ingreso anual imponible promedio (ingreso promedio) para 2023 y 2024, fue de \$400 000 o menos.

- Las parroquias con ingreso gravable de \$100 000 dólares o menos serán elegibles para una contribución equivalente al 55% de su ingreso promedio.
 - Las parroquias con ingreso gravable de \$100 001 a \$200 000 dólares serán elegibles para una contribución equivalente al 40% de su ingreso promedio.
 - Las parroquias con ingreso gravable de \$200 001 a \$300 000 dólares serán elegibles para una contribución equivalente al 25% de su ingreso promedio.
 - Las parroquias con un ingreso de \$300 001 a \$400 000 dólares serán elegibles para recibir un aporte equivalente al 15% de su ingreso promedio.
-



Evangelización | \$29.5 millones¹

Usaremos los actuales ministerios diocesanos para guiarnos en nuestro llamado a ser testigos de la persona de Jesús y del amor de Dios. Los siguientes objetivos de la campaña abordan las necesidades existentes de la diócesis y están respaldados por los comentarios recibidos tanto del clero como de los laicos durante el período de evaluación.

OFICINA DE EDUCACIÓN RELIGIOSA Y FORMACIÓN DE LA FE (\$13.2 MILLONES)

En una cultura que busca identidad, propósito y sanación, en últimas, buscando a Dios, nuestra misión es empoderar al clero y a los laicos para compartir el Evangelio. Para avanzar con esta misión, estableceremos un fondo especial mediante el cual los intereses que se generen (distribuciones anuales) ayudarán a financiar las siguientes iniciativas:

- **Invertir en la evangelización de los laicos (distribución anual de \$265 000 dólares)**
Apoyar a 25 parroquias en el reclutamiento, capacitación y retención de líderes catequéticos para mejorar la participación de los jóvenes y las familias. Los fondos también apoyarán eventos juveniles diocesanos y brindarán becas para jóvenes y voluntarios.
- **Cohortes parroquiales de educación religiosa y ministerio juvenil (distribución anual de \$170 000 dólares)**
Crear 14 cohortes parroquiales de educación religiosa o ministerio juvenil. Esto permitirá que las parroquias pequeñas y medianas se unan para contratar a una persona calificada y capaz para liderar un programa interparroquial unificado.
- **Programa de mentores diocesanos (distribución anual de \$162 000 dólares)**
Lanzar un programa con un coordinador de tiempo completo y un equipo de mentores para ayudar a las parroquias a evaluar, planificar y capacitar para los esfuerzos de evangelización, fomentando comunidades enfocadas en el discipulado.

Evangelización¹ CONTINUADO

ESCUELAS CATÓLICAS (\$12.1 MILLONES)

Con optimismo por el futuro, nuestro objetivo es guiar a los estudiantes en encuentros diarios con Cristo, formando cristianos llenos de fe y futuros líderes parroquiales. Las siguientes iniciativas (financiadas con distribuciones anuales generadas a través de donaciones) expandirán nuestro impacto y compartirán Su luz:

- **Inversión en nuestros estudiantes: asistencia para la matrícula (distribución anual de \$304 500 dólares):**

Garantizará que la educación católica sea asequible y accesible para todas las familias, fomentando una comunidad diversa e incluyente.

- **Evangelización de estudiantes y familias (distribución anual de \$80 000 dólares):**

Desarrollará un currículum basado en la evangelización, la antropología cristiana y la Teología del Cuerpo para profundizar las relaciones personales con Cristo..

Incentivos/alianzas estratégicas (distribución anual de \$80 000 dólares):

Apoyará el desarrollo profesional de directores y maestros y proveerá programas de preparación de profesores católicos para reclutar educadores y líderes capacitados.

- **Desarrollo de centros de excelencia (distribución anual de \$80 000 dólares):**

Fortalecerá nuestras escuelas para que se distingan entre sí y de sus contrapartes de escuelas públicas. Además de brindar una formación superior en la fe y excelencia académica, estas escuelas adaptarían sus planes de estudio para incluir áreas especializadas en STREAM, inmersión en dos idiomas, bellas artes, artes escénicas y educación católica en artes liberales. Estas ofertas únicas sirven como un poderoso medio de evangelización, atrayendo a familias que buscan tanto rigor académico como crecimiento espiritual.

¹ La Diócesis continuará con los proyectos específicos y las opciones laborales planteadas en la sección de Evangelización de la Campaña *Serán Mis Testigos* a medida que esta avanza. Sin embargo, estos proyectos y empleos podrían ajustarse según evolucionen las circunstancias y las necesidades organizativas.

OFICINA DE VIDA EVANGELIZACIÓN Y DE LA FAMILIA (LiFE) (\$2.7 MILLONES)

Las familias católicas fuertes son vitales para la misión de la Iglesia de proclamar el Evangelio. Los fondos donados apoyarán dos puestos de coordinador bilingüe (con una distribución anual de \$120 000 dólares) para fortalecer a las familias en su propio idioma, ya sea inglés o español, a través de la oración, la formación, el apoyo y el acompañamiento:

- **Preparación matrimonial en español y planificación familiar natural:**

Liderar la preparación para el matrimonio en español, abordar las necesidades únicas de la comunidad hispana y supervisar la instrucción de planificación familiar natural en inglés y español.

- **Ministerios de Familia y Respeto a la Vida:**

Ayudar a las parroquias a fortalecer los matrimonios, apoyar a las parejas en dificultades, fomentar la vida familiar católica, promover las enseñanzas de respeto a la vida en las comunidades y en su propio idioma, ya sea español o inglés.

CENTRO DE RETIROS BISHOP LANE (\$1.5 MILLONES)

Por seis décadas, el centro de retiros ha brindado espacio y tiempo a quienes participan en retiros para "...reflexionar sobre su adecuada relación con Dios y con el prójimo...". Existen numerosas posibilidades para brindar beneficios espirituales y emocionales a cleros y laicos; a quienes buscan respiro y sanación, o simplemente una relación más sólida con su Creador. Los proyectos incluidos en la renovación del centro de retiros incluyen las siguientes áreas:

- **Dormitorios de Retiro (\$600 000 dólares)**

Remodelación de 50 dormitorios de huéspedes. Esto incluirá pisos, tocador y espejo, iluminación, cortinas y ropa de cama.

- **Baños Privados (\$300 000 dólares)**

Renovación de 50 baños privados, renovándolos con nuevas duchas, inodoros, iluminación y pisos.

- **Áreas Comunes (\$400 000 dólares)**

Modernización de la iluminación de la sala de conferencias del centro de retiros, instalación de sillas y pisos en la capilla, y remodelación de la sacristía.

- **Centro Juvenil (\$200 000 dólares)**

Reemplazo de cinco unidades de climatización en la azotea del Centro Juvenil.

Instalaciones Diocesanas | \$3.5 Millones

El Centro de Administración Diocesana en Rockford alberga las oficinas de la Cancillería, la Curia Diocesana, oficinas administrativas, una capilla y espacios de reunión. Como ocurre con cualquier edificio, con el tiempo se requieren reparaciones y mantenimiento para proporcionar un entorno de trabajo seguro y cómodo. Los fondos de la campaña asignados a esta iniciativa se destinarán al reemplazo de los antiguos sistemas de calefacción y aire acondicionado, que es muy necesario. Al recaudar los fondos a través de esta campaña, podemos evitar que las parroquias tengan que asumir los costos.

ASPECTOS DESTACADOS DE LA CAMPAÑA PARROQUIAL

Uno de los principales objetivos de la Campaña *Serán Mis Testigos* es apoyar a cada parroquia diocesana, ayudándola a recaudar fondos para los proyectos que elijan y aprueben. Esta iniciativa fortalece la vida parroquial y amplía los esfuerzos de evangelización en toda la diócesis. A continuación, se presentan algunos puntos destacados para las parroquias:

- Cada parroquia recibirá el 40 % de los fondos pagados por las promesas hasta alcanzar su meta, el 60 % de los fondos pagados por las promesas que superen la meta y el 100 % de los fondos pagados por las promesas que superen el 200 % de la meta. Las donaciones destinadas exclusivamente a la parroquia no se contabilizarán para la fórmula de participación parroquial. **Ver ejemplos: páginas 5-7.**
- Las parroquias con un ingreso promedio (para 2023 y 2024) de \$400 000 dólares o menos serán designadas como **Parroquias de Oportunidad** y calificarán para recibir fondos de contrapartida al recibir fondos pagados por promesas equivalentes a la meta de su campaña. *Una parroquia con un ingreso promedio de:*
 - \$100 000 dólares o menos: recibirá una contribución equivalente al 55% de su ingreso promedio.
 - \$100 001 a \$200 000: recibirá una contribución equivalente al 40% de su ingreso promedio.
 - \$200 001 a \$300 000: recibirá una contribución equivalente al 25% de su ingreso promedio.
 - \$300 000 a \$400 000: recibirá una contribución equivalente al 15% de su ingreso promedio.

Ver ejemplos: página 8

- Las parroquias que no logren su meta de recaudación de fondos para la Campaña *Serán Mis Testigos* no serán evaluadas si el obispo David Malloy, en consulta con el Comité del Clero, determina que han hecho un esfuerzo de buena fe para implementar las recomendaciones de la oficina de campaña.



- Las parroquias no serán responsables de ningún gasto de campaña, como honorarios de consultores, impresión y envío de materiales de campaña originados en la diócesis, ni de los eventos diocesanos celebrados en la parroquia. Sin embargo, si una parroquia organiza un evento para promocionar la campaña entre sus feligreses, asumirá dichos costos.
- Ningún fondo recaudado a través de la Campaña *Serán Mis Testigos* será evaluado ni se incluirá en los montos de ingresos imponibles de la Campaña Diocesana, presente o futura.
- Las metas parroquiales deben cumplir con los siguientes criterios:
 - Las metas deben promover la visión de la campaña para revitalizar la parroquia, promover la participación en la vida parroquial y evangelizar y servir a los fieles y a la comunidad circunvecina, incluyendo la ayuda a los pobres y marginados
 - Las metas deben enmarcarse en las áreas sugeridas en la evaluación de la campaña, es decir:
 - Desarrollo de ministerios.
 - Contratación de ministros o personal para asistir en el ministerio parroquial y la evangelización.
 - Mantenimiento o renovación de edificios o terrenos parroquiales.
 - Construcción de nuevas instalaciones o terrenos.
 - Compra o instalación de equipo o tecnología.
 - Reducción o eliminación de deudas.
 - Creación de reservas parroquiales.
 - Aumento de la dotación parroquial.
- La Oficina de Donaciones Caritativas se encargará de enviar recordatorios de promesas y del procesamiento de pagos.

NOTA: La lista completa de las Directrices de la Campaña está disponible en el folleto que recibió su párroco.



CÓMO FUNCIONA LA CONTRIBUCIÓN PARROQUIAL

La contribución parroquial se describe en la página 4, primer punto. También es la directriz número uno en la guía de campaña del párroco.

La contribución parroquial está diseñada para empoderar a las parroquias, brindándoles una valiosa oportunidad para financiar proyectos importantes y fortalecer a las comunidades. El objetivo de campaña de cada parroquia se basa en sus ingresos parroquiales promedio para 2023 y 2024. Cada parroquia es diferente y tendrá un coordinador de campaña designado para ayudarle a comprender su situación específica.

A continuación, se explica cómo funciona la aportación parroquial. San Policarpo es una parroquia ficticia y solo se utiliza con fines ilustrativos.



Ejemplo: San Policarpo (Parroquia ficticia)

A modo de ejemplo, consideremos la parroquia de San Policarpo, con el párroco Good Guy.

**Ingresos promedio
parroquiales (2023 y 2024):**
\$87 271 dólares

**Multiplicador para
el objetivo de campaña:**
1.145858 (~1.15)

**Objetivo final
de campaña:**
\$100 000 dólares

El comité del clero recomendó, y el obispo Malloy aprobó, aplicar este multiplicador a todas las parroquias para determinar los objetivos de campaña. Dado que cada parroquia es única, el objetivo específico de su parroquia también lo será.



CÓMO FUNCIONA LA CONTRIBUCIÓN PARROQUIAL

CONTINUADO

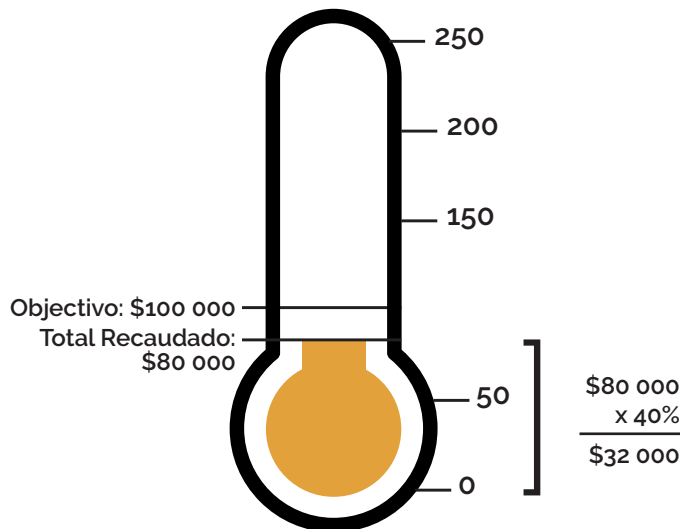


Escenario # 1: San Policarpo no alcanzó la meta de la campaña en promesas y donaciones pagadas.

El párroco, los líderes y los voluntarios dedican un esfuerzo considerable a la campaña. Sin embargo, a pesar de su arduo trabajo, la parroquia no alcanzó la meta y recibió \$80 000 en pagos y donaciones.

Según las directrices de la campaña, *cada parroquia recibirá el 40% de los fondos pagados en promesas hasta alcanzar su meta.*

- San Policarpo recibe \$32 000 para apoyar directamente las necesidades de su parroquia local.



CANTIDAD PAGADA	CONTRIBUCIÓN PARROQUIAL (%)	CONTRIBUCIÓN PARROQUIAL (\$)	TOTAL PARROQUIAL (\$)	CONTRIBUCIÓN REAL (%)
\$80 000	40%	\$32 000	\$32 000	40%

De acuerdo con las directrices de la campaña: debido a que la parroquia hizo un esfuerzo de buena fe, la parroquia San Policarpo no estará obligada a cubrir el déficit entre la meta de la campaña y el monto total recibido en promesas y donaciones.

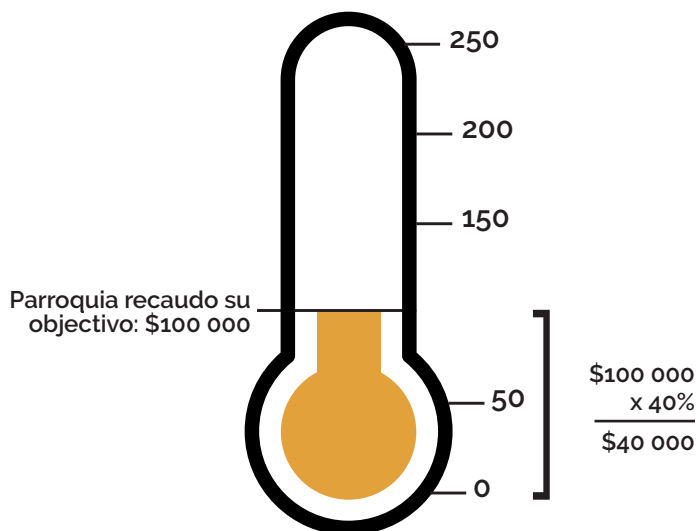


Escenario # 2: San Policarpo alcanzó la meta de la campaña en promesas y donaciones pagadas.

Con el firme liderazgo del padre Good Guy y el equipo de campaña, los feligreses de San Policarpo se unieron y alcanzaron con éxito su meta de \$100 000 dólares en promesas y donaciones pagadas.

- Como resultado, siguiendo las directrices de la campaña, la parroquia recibe el 40 % del monto total pagado (\$40 000) para apoyar sus proyectos locales.

El entusiasmo es grande, ya que la parroquia no solo alcanzó su meta, sino que también calificó para la contribución equivalente del **Fondo de Oportunidades Parroquiales** (detalles más adelante en este documento).



CANTIDAD PAGADA	CONTRIBUCIÓN PARROQUIAL (%)	CONTRIBUCIÓN PARROQUIAL (\$)	TOTAL PARROQUIAL (\$)	CONTRIBUCIÓN REAL (%)
\$100 000	40%	\$40 000	\$40,000	40%

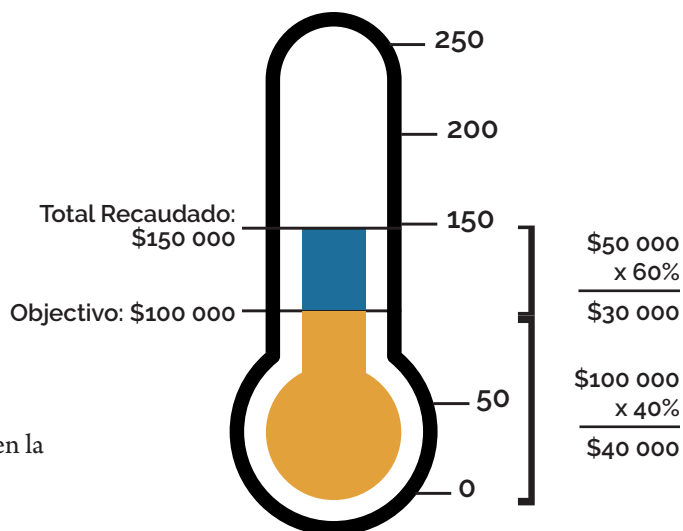


Escenario # 3: San Policarpo superó su objetivo de campaña en promesas y donaciones pagadas.

Los feligreses de San Policarpo superaron con creces su objetivo de campaña con \$150 000 dólares en promesas y donaciones pagadas, \$50 000 dólares por encima de la meta. Las directrices de la campaña indican que, *si una parroquia supera su objetivo, recibirá el 60 % de los fondos pagados por las promesas que superen la meta.*

Según las directrices de la campaña:

- La parroquia recibe el 40 % de los primeros \$100 000 recaudados: \$40 000.
- La parroquia recibe el 60 % de los \$50 000 recaudados que superen la meta: \$30 000.



En total, San Policarpo recibe \$70 000, lo que representa el 47 % del total de fondos recaudados, ¡un impulso significativo para los proyectos parroquiales!

CANTIDAD PAGADA	CONTRIBUCIÓN PARROQUIAL (%)	CONTRIBUCIÓN PARROQUIAL (\$)	TOTAL PARROQUIAL (\$)	CONTRIBUCIÓN REAL (%)
\$150 000				
\$100 000	40%	\$40 000		
\$50 000	60%	\$30 000		
			\$70 000	47%

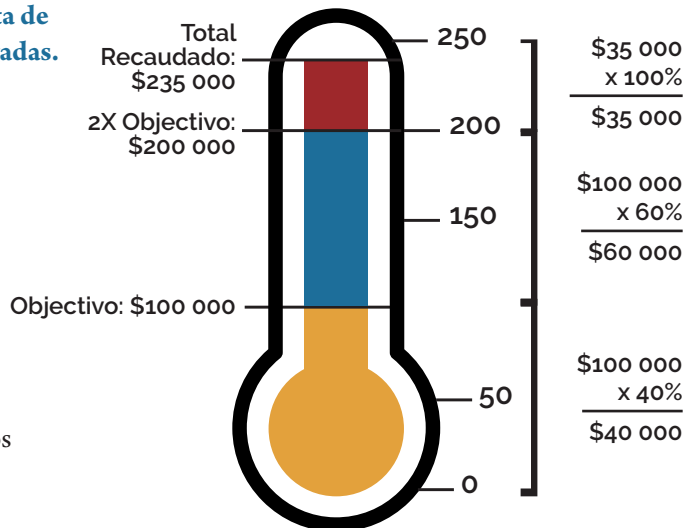


Escenario # 4: San Policarpo superó el 200 % de su meta de campaña en promesas de donaciones y donaciones pagadas.

Inspirados por la oportunidad de recibir el 100 % de los fondos recaudados, al superar el 200 % de su objetivo, el padre Good Guy, los líderes de la campaña y los feligreses se entregaron por completo, tanto espiritual como financieramente, superando con creces el 200 % de su objetivo. ¡San Policarpo recaudó \$235 000!

Según las directrices de la campaña:

- La parroquia recibe el 40% de los primeros \$100 000 dólares recaudados: \$40 000.
- La parroquia recibe el 60 % de los siguientes \$100 000 recaudados por encima del objetivo: \$60 000.
- La parroquia recibe el 100 % de los fondos recaudados por encima del 200 % de su objetivo: \$35 000 dólares.



La parroquia recibe \$135 000, ¡el 57 % del total de los fondos recaudados!

CANTIDAD PAGADA	CONTRIBUCIÓN PARROQUIAL (%)	CONTRIBUCIÓN PARROQUIAL (\$)	TOTAL PARROQUIAL (\$)	CONTRIBUCIÓN REAL (%)
\$235 000				
\$100 000	40%	\$40 000		
\$100 000	60%	\$60 000		
\$35 000	100%	\$35 000	\$135 000	57%

CÓMO FUNCIONA EL FONDO DE OPORTUNIDADES PARA PARROQUIAS

El Fondo de Oportunidades para Parroquias se describe en la página 4, en el segundo punto. También es la directriz dos de la guía de campaña del párroco.

Durante el estudio de planificación de la Campaña *Serán Mis Testigos*, muchos párrocos y feligreses enfatizaron la necesidad de apoyar a las parroquias más pequeñas y con dificultades económicas. En respuesta a ello, el Comité del Clero recomendó, y el obispo David Malloy aprobó, la creación del **Fondo de Oportunidades para Parroquias**. Este fondo proporciona asistencia financiera y fraternal a parroquias con menos recursos que aún tienen necesidades significativas de instalaciones, programas y ministerios.

Las parroquias con un ingreso promedio de \$400 000 dólares o menos califican para el **Fondo de Oportunidad para Parroquias**.

Los fondos de contrapartida se otorgan según el nivel de ingresos:

- \$100 000 o menos: recibirán una contrapartida del 55% de su ingreso promedio.
- \$100 001 a \$200 000 – recibirán una contribución equivalente al 40% de su ingreso promedio.
- De \$200 001 a \$300 000: recibirán una contribución equivalente al 25% de sus ingresos promedio.
- De \$300 000 a \$400 000: recibirán una contribución equivalente al 15% de sus ingresos promedio.

Para recibir fondos de contrapartida, **una parroquia debe recaudar y pagar fondos de compromiso equivalentes al 100% de su objetivo de campaña.**



Ejemplo: San Policarpo (Parroquia ficticia)

A modo de ejemplo, consideremos nuevamente la parroquia de San Policarpo:

**Ingreso promedio
de la parroquia
(2023 y 2024): \$87 271**

**Multiplicador del
objetivo de campaña:
1.145858 (~1.15)**

**Objetivo final
de campaña: \$100 000**

**Aportación del Fondo
de Oportunidades
Parroquiales: \$47 999***

*El ingreso promedio de San Policarpo es inferior a \$100 000 dólares y califica para una contribución equivalente del 55%. Para determinar la contribución equivalente de oportunidad, multiplique el ingreso promedio por la contribución equivalente correspondiente.

- \$87 271 (ingreso promedio de la parroquia) x 55% (contribución equivalente del fondo de oportunidad) = \$47 999.

$$\begin{array}{r} \$87\,271 \\ \times 55\% \\ \hline \$47\,999 \end{array}$$



CÓMO FUNCIONA EL FONDO DE OPORTUNIDADES PARROQUIALES

CONTINUADO

Revisemos cómo el Fondo de Oportunidad Parroquial afecta los resultados de su campaña.

Escenario # 1: San Policarpo no alcanzó su objetivo de campaña en promesas y donaciones pagadas.

CANTIDAD PAGADA	TOTAL PARROQUIAL (\$ y %)	PARTICIPACIÓN DEL FONDO DE OPORTUNIDAD	NUEVO TOTAL (\$)	NUEVO % DE PROMESAS Y DONACIONES PAGADAS
\$80 000	\$32 000 (40%)	NA *	\$32 000	40%

* La parroquia no calificó para la contribución equivalente del fondo de oportunidad porque no recibió el 100 % del objetivo de la campaña

Escenario # 2: San Policarpo alcanzó el objetivo de la campaña en promesas y donaciones pagadas.

CANTIDAD PAGADA	TOTAL PARROQUIAL (\$ y %)	PARTICIPACIÓN DEL FONDO DE OPORTUNIDAD	NUEVO TOTAL (\$)	NUEVO % DE PROMESAS Y DONACIONES PAGADAS
\$100 000	\$40 000 (40%)	\$47 999	\$87 999	88%

Escenario # 3: San Policarpo superó el 100 % de su meta de campaña en promesas y donaciones pagadas.

CANTIDAD PAGADA	TOTAL PARROQUIAL (\$ y %)	PARTICIPACIÓN DEL FONDO DE OPORTUNIDAD	NUEVO TOTAL (\$)	NUEVO % DE PROMESAS Y DONACIONES PAGADAS
\$150 000	\$70 000 (47%)	\$47 999	\$117 999	79%

Escenario # 4: San Policarpo superó el 200 % de su objetivo de campaña en promesas y donaciones pagadas.

CANTIDAD PAGADA	TOTAL PARROQUIAL (\$ y %)	PARTICIPACIÓN DEL FONDO DE OPORTUNIDAD	NUEVO TOTAL (\$)	NUEVO % DE PROMESAS Y DONACIONES PAGADAS
\$235 000	\$135 000 (57%)	\$47 999	\$182 999	78%

PREGUNTAS FRECUENTES

Las siguientes preguntas ya han surgido o suelen surgir durante las campañas de recaudación de fondos diocesanas. Proporcionamos respuestas para responder a cualquier pregunta que puedan tener o recibir de sus feligreses antes y durante la campaña.

1. ¿Qué es la Campaña Serán Mis Testigos?

Serán Mis Testigos es una campaña de recaudación de fondos que busca recaudar un mínimo de \$60 millones de dólares en donaciones y promesas para fortalecer las parroquias locales y brindar apoyo específico en la evangelización para hacer crecer nuestra Iglesia Católica.

2. ¿Cuándo se llevará a cabo la campaña?

Los preparativos de la campaña están en curso y la campaña activa se llevará a cabo en cuatro “olas”, comenzando con una ola piloto en agosto de 2025. Las olas parroquiales concluirán a mediados de 2027, seguidas de un período de canje de promesas.

3. ¿Quiénes participarán y a quiénes se les pedirá que hagan una donación para la campaña?

Todas las parroquias de la Diócesis de Rockford participarán en la campaña durante “oleadas” específicas de actividades desde 2025 hasta 2027. Se le pedirá a todo feligrés de la diócesis que haga una donación con sacrificio.

4. ¿Por qué estamos emprendiendo una campaña de esta magnitud?

Han pasado casi 25 años desde nuestra última campaña, y mucho ha cambiado en nuestra diócesis. Realizamos una evaluación para comprender mejor las necesidades y prioridades actuales, reuniendo comentarios valiosos de las parroquias, las escuelas y la comunidad diocesana en general. Después de escuchar a los feligreses y participar en una reflexión y oración profundas, identificamos la evangelización y la vitalidad parroquial como nuestras prioridades más urgentes. Esta campaña es un paso vital para abordar los desafíos actuales y, al mismo tiempo, sentar una base sólida para una Iglesia próspera y en crecimiento que continuará compartiendo el mensaje de Cristo con las generaciones futuras en toda nuestra diócesis.

5. ¿En qué se diferencia la Campaña de la Colecta Diocesana?

La Colecta Diocesana financia las operaciones diocesanas diarias, mientras que la campaña es un esfuerzo de tres años para abordar necesidades específicas a largo plazo. Al invertir en las personas, los programas y los recursos que nos permiten compartir el Evangelio de manera más eficaz, fortaleceremos nuestros ministerios y ampliaremos su capacidad de servicio.

6. ¿Cómo se beneficiarán las parroquias de la campaña Serán mis testigos?

Nuestras parroquias son el corazón de nuestra diócesis y tenemos que asegurar su solidez y viabilidad. Si se alcanza la meta de 60 millones de dólares, las parroquias recibirán 24 millones para abordar determinados proyectos y necesidades locales. Además, un fondo de 3 millones de dólares brindará apoyo adicional las *parroquias de oportunidad* (son parroquias con mayor necesidad, como se define el término en esta campaña).

7. ¿Cuáles son las responsabilidades de las parroquias y cómo apoyará la diócesis a las parroquias?

Cada parroquia, bajo el liderazgo de su párroco:

- Evaluará sus necesidades y determinará los proyectos a promover.
- Formará un equipo de campaña escogiendo voluntarios claves.
- Hará eventos de campaña.
- Se reunirá personalmente con los feligreses para solicitar su apoyo financiero.

La diócesis apoyará a las parroquias

- Cubriendo todos los costos de la campaña.
- Proveyendo los fondos para los costos administrativos, incluyendo el diseño, la impresión y el envío por correo.



PREGUNTAS FRECUENTES

CONTINUADO

8. ¿La campaña afectará la ofrenda?

Se espera que el ofertorio se mantenga constante durante el período de compromiso de tres años de *Serán Mis Testigos*. En muchas ocasiones, las parroquias han experimentado aumentos notables en las donaciones al ofertorio en los años posteriores a la conclusión de una campaña.

9. ¿Se prevé el cierre de alguna parroquia o escuela en la Diócesis de Rockford?

Fortalecer la salud y vitalidad de nuestras parroquias y comunidades locales es un objetivo central de la campaña *Serán Mis Testigos*. No hay planes de cerrar parroquias o escuelas dentro de la diócesis en este momento.

10. Recuerdenme los resultados de la Campaña Unidos en la Fe (UIF) realizada en 2001. ¿Cuál es el estado actual de los fondos?

Se recaudaron \$23.4 millones de dólares durante la Campaña Unidos en la Fe (UIF) en 2001 para un fondo restringido para uso a largo plazo en escuelas, educación de seminaristas y sacerdotes, educación religiosa y ministerio juvenil, apoyo a los necesitados y pobres, y jubilación de sacerdotes. Al 30 de junio de 2024, se han distribuido \$27.8 millones de dólares de las ganancias de este fondo, que actualmente tiene \$34.8 millones para estos usos específicos. Puede encontrar información adicional en el sitio web de The Catholic Foundation: www.foundationrockford.org/uif.

11. ¿Cuál es la situación financiera actual de la diócesis?

La Diócesis de Rockford se encuentra en una situación financiera saludable. Esta campaña de capital nos permitirá financiar nuevas ideas, nuevas posibilidades y un nuevo crecimiento en nuestra diócesis y en nuestras parroquias. Como resultado, nuestra esperanza es que esta campaña ayude a aumentar la asistencia a Misa, fomentar familias católicas más sanas y fuertes, dar lugar a un mayor testimonio católico en nuestras comunidades y aumentar la participación en el ministerio en los años venideros.



12. ¿Qué pasa si superamos nuestra meta?

Si superamos nuestra meta de \$60 millones de dólares, los fondos diocesanos adicionales se asignarán a las siguientes prioridades:

Fondo para instalaciones diocesanas

La gente de la diócesis merece y debe esperar que las instalaciones de la diócesis sean acogedoras y tengan buen mantenimiento. Estos fondos se utilizarán para el mantenimiento y mejora de las instalaciones diocesanas en toda la diócesis, y para establecer un fondo de donación para necesidades futuras.

Comunicaciones Diocesanas

Los fondos se utilizarán para evaluar y apoyar a las oficinas, iglesias y escuelas diocesanas para identificar sus necesidades y recursos de comunicación. Esto incluirá sacar el mejor provecho de la tecnología moderna y abordar las necesidades de los feligreses en materia de medios de comunicación de manera eficaz.

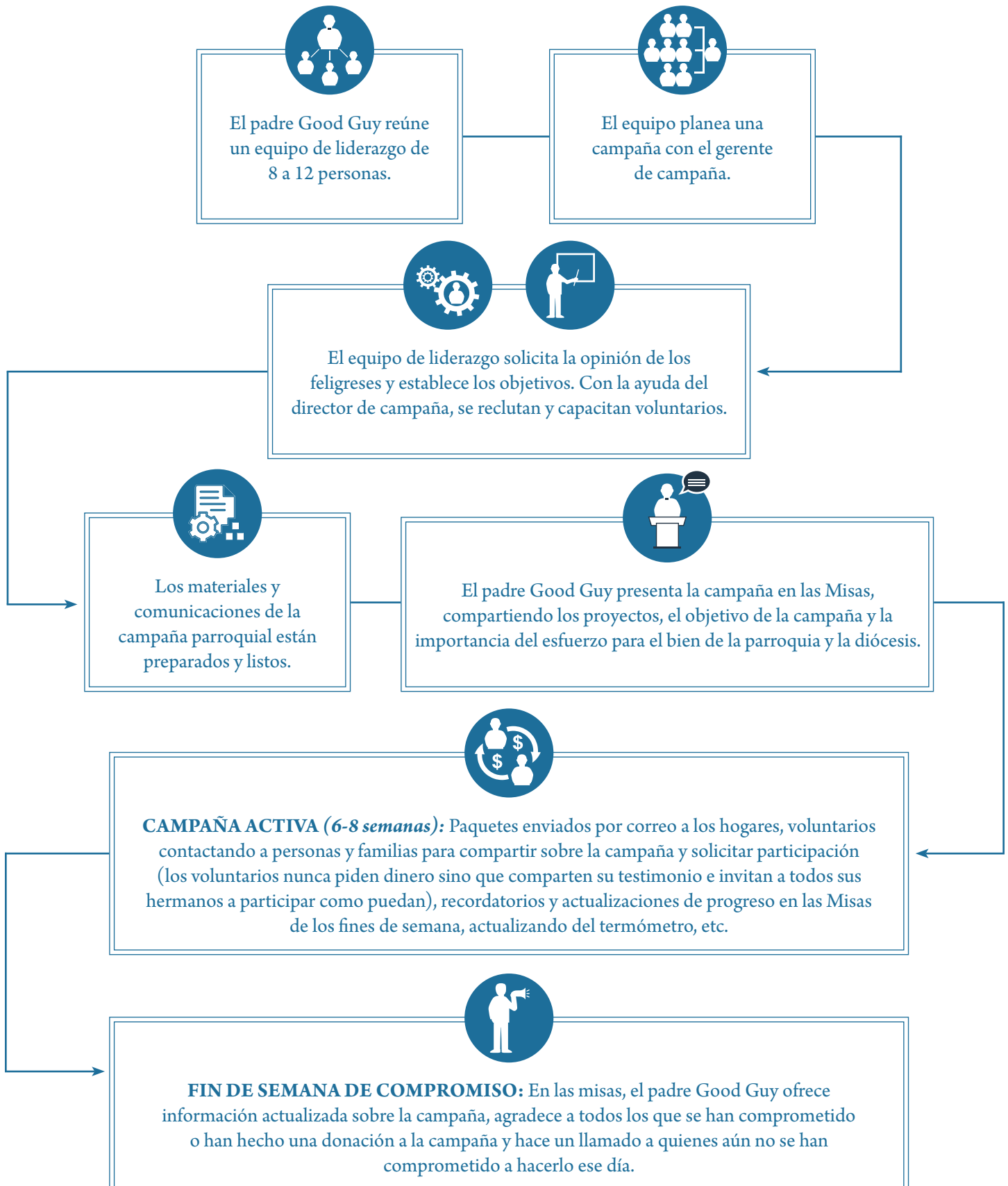
Fondo de caridad del Obispo

El obispo David Malloy recibe frecuentemente solicitudes de ayuda financiera para misioneros, organizaciones católicas sin fines de lucro y obispos de áreas subdesarrolladas de los Estados Unidos y de países de todo el mundo, así como también de necesidades y organizaciones benéficas locales. El dinero depositado en este fondo le permitirá compartir la bondad y generosidad de la gente de esta diócesis.



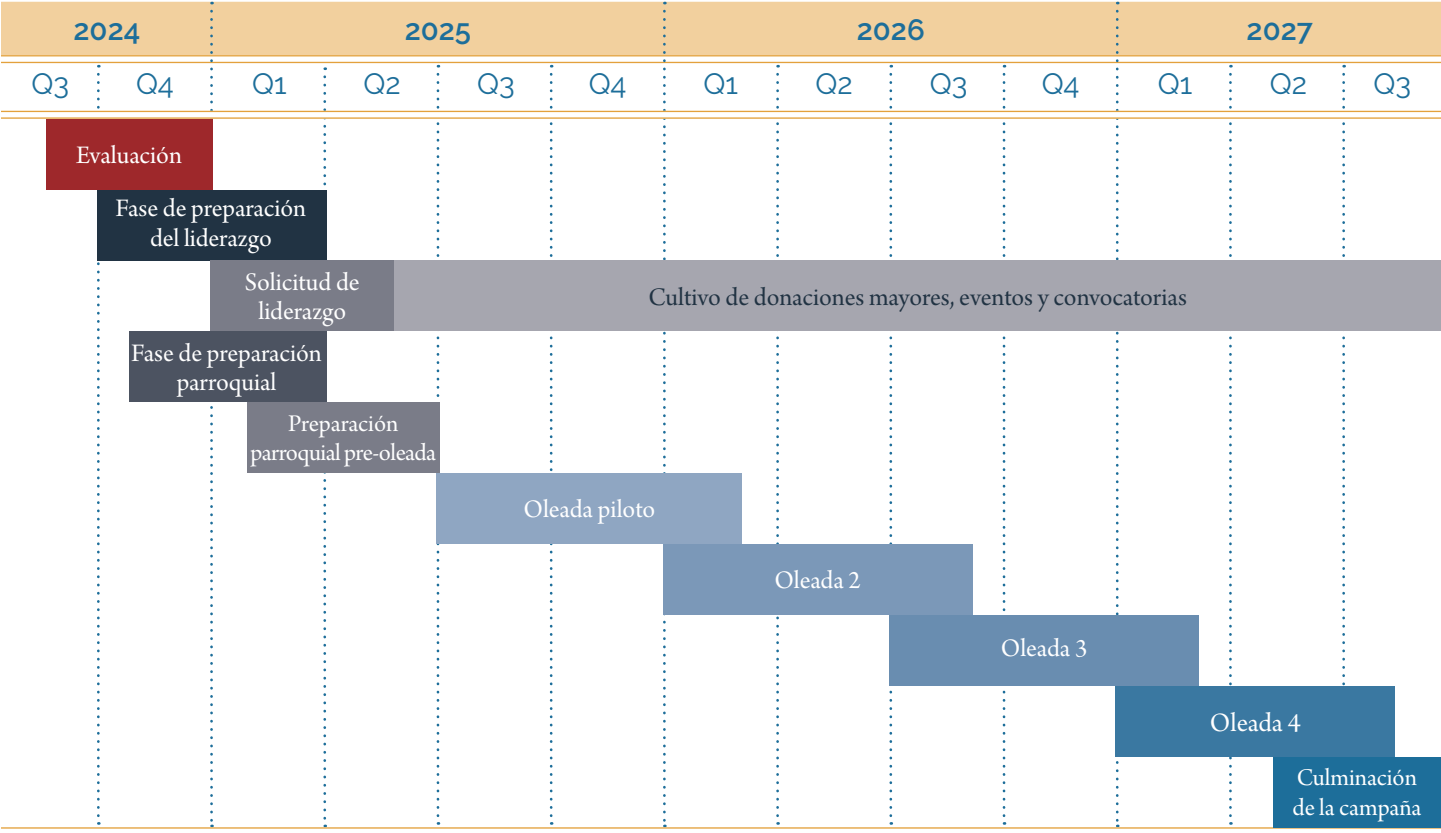
CÓMO FUNCIONA LA CAMPAÑA PARROQUIAL

Si bien cada parroquia tiene circunstancias únicas, la mayoría de las campañas parroquiales seguirán la corriente general durante un período de 6 meses.



CRONOGRAMA DE LA CAMPAÑA DIOCESANA

La Campaña *Serán Mis Testigos* se encuentra actualmente en fase de preparación y está entrando en la fase de donación de liderazgo. Las oleadas parroquiales, donde la campaña se llevará a cabo en un número selecto de parroquias a la vez, comenzarán en agosto de 2025. La participación de su parroquia en cada oleada (que comprende toda la participación activa de su parroquia en la campaña) durará aproximadamente seis meses.



CRONOGRAMA DE LA CAMPAÑA EN SU PARROQUIA



Antes de su oleada

- Establezca metas para el uso de los fondos recaudados para la parroquia. Esto incluye que el párroco y los líderes voluntarios asistan a una Orientación Regional de la Oleada Parroquial.
- Desarrolle y proporcione una base de datos parroquial a la Oficina de Donaciones Caritativas.

Primer al tercer mes

- Reclute líderes de campaña y un equipo de voluntarios.
- Asista a las reuniones regionales de la campaña.
 - Orientación para párrocos, presidentes parroquiales de campaña y voluntarios.
 - Capacitación para párrocos, presidentes parroquiales de campaña y voluntarios parroquiales.
- Determine los montos de las solicitudes de donaciones.
- Solicite donaciones principales.

Cuarto a sexto mes

- Inicie la campaña con un evento de fin de semana durante y después de las Misas.
- Use otros eventos parroquiales para promover la campaña.
- Realice visitas personales para solicitar donaciones.
- Organice un Fin de Semana de Compromiso en la parroquia.



ROL DEL PÁRROCO EN LA CAMPAÑA

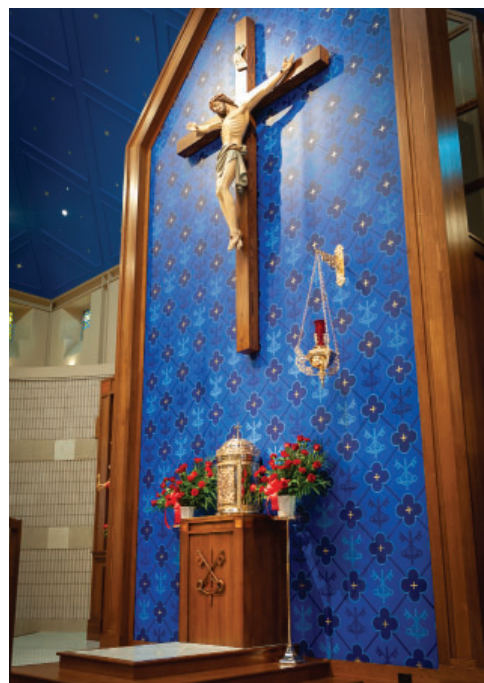


- Reclutar al o los presidentes de campaña que liderarán el esfuerzo de su parroquia y reclute un equipo de voluntarios.
- Apoyar activa y públicamente los objetivos de la campaña, hablando sobre la iniciativa durante las Misas y asistiendo a reuniones de voluntarios y eventos especiales.
- Ayudar a determinar los montos solicitados y las estrategias de solicitud para sus feligreses.
- Realizar solicitudes a feligreses seleccionados, especialmente a líderes voluntarios, y a candidatos para donaciones principales.
- Asistir a dos o tres eventos públicos para promover la iniciativa y cultivar la relación con los principales donantes potenciales.
- Comunicarse directamente con el personal para asegurarse de que estén bien informados sobre el progreso de la campaña.
- Realizar una contribución financiera a la campaña.

AYUDA PARA PARROQUIAS Y PÁRROCOS

La Oficina de Donaciones Caritativas y los gerentes de campaña del Grupo Steier trabajarán con usted y su parroquia durante la campaña en cada etapa, incluyendo:

- Evaluación de las necesidades de la parroquia y establecimiento de objetivos
- Planificación de la campaña
- Autenticación de la base de datos parroquial
- Evaluación de la capacidad de los donantes
- Colaboración con los párrocos para formular solicitudes
- Capacitación de líderes de campaña y voluntarios
- Producción de materiales de campaña específicos para cada parroquia
- Suministro de materiales de comunicación para usted y sus voluntarios
- Procesamiento de promesas y donaciones para la campaña



LIDERAZGO Y VOLUNTARIOS DE LA CAMPAÑA PARROQUIAL

Otra clave para una campaña exitosa es el reclutamiento de líderes de campaña y voluntarios. A continuación, se presenta una lista de las cualidades que debe buscar al reclutar a estos feligreses, junto con las funciones y responsabilidades asignadas a cada puesto.

CARACTERÍSTICAS DE LIDERAZGO

Al identificar personas y parejas para ocupar puestos de liderazgo en su campaña parroquial, el Grupo Steier recomienda contactar a posibles líderes que posean las siguientes características:

- Miembros destacados y respetados de la comunidad parroquial. Estos líderes tendrán la capacidad de atraer a otros líderes y colaboradores.
- Personas que apoyen a su parroquia y conozcan la misión y las necesidades de la parroquia.
- Personas interesadas en la parroquia y en liderar la campaña.
- Personas con la capacidad de hacer una donación significativa.

PRESIDENTES GENERALES DE LA CAMPAÑA EN LA PARROQUIA

Funciones y Responsabilidades

Los Presidentes Generales le asistirán a usted y al Grupo Steier con los siguientes aspectos:

- Le asistirán a usted, a la diócesis y al Grupo Steier en la supervisión de toda la campaña en su parroquia y
- En la elaboración de estrategias para asegurar el éxito de la campaña.
- Tendrán reuniones periódicas con usted y el Grupo Steier para revisar el progreso de la campaña y asegurar que las tareas se terminen a tiempo.
- Si es necesario, asistir en la selección del Comité de Campaña.
- Asistir a la campaña parroquial en la evaluación de los principales donantes potenciales en cuanto a su capacidad y disposición para donar a la campaña, y ayudar a identificar a la persona más adecuada para realizar cada visita de donación importante.
- Visitar personalmente a aproximadamente 10 donantes potenciales importantes y pedirles que consideren hacer una donación a la campaña de capital.*
- Asistir a cualquier evento organizado por la campaña.
- Apoyar abiertamente los objetivos de la campaña.
- Realizar una donación significativa a la iniciativa.

COMITÉ DE CAMPAÑA PARROQUIAL

Funciones y Responsabilidades

Un miembro del Comité de Campaña les asistirá a usted, a los líderes parroquiales y al Grupo Steier con los siguientes puntos:

- Asistir a una orientación sobre la campaña y a una capacitación sobre las mejores prácticas para contactar a donantes y solicitar donaciones.
- Realizar una donación personal a la campaña.
- Asistir en el reclutamiento de voluntarios para la campaña.
- Ayudarles a ustedes, a los coordinadores de la campaña y al Grupo Steier a gestionar las solicitudes de donaciones con los miembros de su comunidad parroquial. Cada voluntario deberá dar seguimiento a aproximadamente 10 a 12 familias de su elección.*
- Colaborar con el Grupo Steier para garantizar que todas las solicitudes de donaciones se ajusten al cronograma de la campaña. Las visitas se pueden programar según la conveniencia del miembro del comité.

**Estas no serán llamadas frías. Se enviará un correo a cada hogar con un paquete informativo que contiene una solicitud financiera específica. Los voluntarios se pondrán en contacto para responder preguntas y obtener una decisión. Los voluntarios solicitarán participación, no una donación de una cantidad específica.*

VOLUNTARIOS DE LA CAMPAÑA PARROQUIAL

FUNCIONES Y RESPONSABILIDADES

Los voluntarios de la campaña le ayudarán a usted, a los líderes parroquiales y al Grupo Steier con los elementos que se enumeran a continuación.

- Asista a una orientación sobre la campaña y a una capacitación sobre las mejores prácticas para contactar a donantes y solicitar donaciones.
- Haga una donación personal a la campaña.
- Cada voluntario deberá hacer seguimiento con aproximadamente 10 a 12 familias de su elección.*
- Colabore con el Grupo Steier para garantizar que todas las solicitudes de donaciones se ajusten al cronograma de la campaña. Las visitas se pueden programar según la conveniencia del voluntario.

PRÓXIMOS PASOS

El camino que nos espera está lleno de oportunidades y es emocionante. A pocos meses de que comience la Etapa Piloto en agosto de 2025, este es el momento perfecto para comenzar a prepararse. El Comité del Clero y el obispo David Malloy revisarán las preferencias de la Oleada y las compartirán con los párrocos a principios de mayo.

CÓMO PUEDE COMENZAR A PREPARARSE AHORA

Mientras espera la asignación de su Oleada Parroquial, considere revisar las siguientes páginas y comenzar con anticipación, especialmente si:

- Desea formar parte de la Oleada Piloto (a partir de agosto de 2025) o de la Oleada 2 (a partir de febrero de 2026).
- Tiene un proyecto grande que requiere consulta y aprobación adicional de la diócesis, como una iniciativa de construcción.

¡ESTAMOS AQUÍ PARA AYUDAR!

¡El Equipo de Campaña está deseoso de ayudarle! Cada parroquia tendrá un administrador asignado una vez que esté en su Oleada de Campaña. Mientras tanto, si tiene preguntas o desea que visitemos su parroquia para hablar sobre las pautas, los beneficios o los procesos de la campaña con su consejo financiero, consejo pastoral o el equipo de campaña, háganoslo saber.

Jenna Rae Vercillo

jvercillo@steiergroup.com

Dominic Felix

dfelix@steiergroup.com

José De Jesús

jdejesus@steiergroup.com

PREPARACIÓN DE LA CAMPAÑA PARROQUIAL PREVIA A LA OLEADA

Reclutamiento del equipo de campaña y actualización de la base de datos

TIEMPO	CATEGORÍA	TAREA	ACCIÓN
Ahora – hasta 6 meses antes de su oleada	Reclutamiento de voluntarios	Reclutar e identificar a los presidentes de campaña ¹	Reclutar de 2 a 4 personas que asistirán al Párroco durante la campaña.
Ahora – hasta 6 meses antes de su oleada	Selección de proyectos	Revisar políticas de campaña respecto a los objetivos de la misma ²	Dialogar sobre políticas respecto al papel que debe desempeñar la campaña para fortalecer la parroquia.
Ahora – hasta 2 meses antes del inicio de su oleada	Selección de proyectos	Evaluación y establecimiento de objetivos ³	Usar la hoja de trabajo para iniciar la discusión e identificar proyectos potenciales con costos
1-3 meses antes del inicio de su oleada	Base de datos	Actualización completa del contacto de familias de la parroquia ⁴	Realizar un censo con los feligreses (en las bancas) para obtener la información de contacto lo más actualizada posible, es decir, números de celular y correos electrónicos.
1 mes antes de iniciar su oleada	Proceso de Campaña	Contacto inicial con los gerentes de campaña	Comenzar a trabajar con su Presidente de Campaña para iniciar el proceso de campaña en su parroquia
1 mes antes de iniciar su oleada – mes inicial de su oleada	Reclutamiento de voluntarios	Reclutar e identificar el equipo de liderazgo ⁵	Reclutar de 5 a 8 personas que ayudarán al párroco y a los presidentes.
1 mes antes de iniciar su oleada – mes inicial de su oleada	Selección de proyectos	Encuesta en las bancas de la parroquia ⁶	Compartir proyectos potenciales con los feligreses y solicitar sus elecciones de proyectos para incluir en la campaña.
Primer mes de su oleada	Selección de proyectos	Comunicar los resultados de la encuesta en las bancas y los proyectos seleccionados para la campaña ⁷	Compartir con la comunidad parroquial los proyectos seleccionados
Primer mes de su oleada	Reclutamiento de voluntarios	Reclutar voluntarios de campaña	Reclutar tantos voluntarios como sea posible que ayuden a comunicar los objetivos de la campaña y se reúnan con los feligreses para hacer un seguimiento de la colecta.

PREPARACIÓN DE LA CAMPAÑA PARROQUIAL PREVIA A LA OLEADA

CONTINUADO

1. **Coordinadores de campaña:** asistir al párroco en la selección del equipo de liderazgo de la campaña, asistir a reuniones periódicas con el párroco y el equipo de liderazgo para establecer el cronograma, revisar el progreso de la selección del proyecto y asegurar que ciertas tareas se completen a tiempo.

2. **Revisión de la política de la campaña:** de *Serán Mis Testigos: Guía de la campaña*” (a continuación):

Los objetivos de la parroquia deben cumplir con los siguientes criterios:

a. Los objetivos deben promover la visión de la campaña para revitalizar la parroquia, promover la participación en la vida parroquial, evangelizar y servir a los fieles y a la comunidad circunvecina, incluyendo la ayuda a los pobres y marginados.

b. Los objetivos deben enmarcarse en las áreas sugeridas en el estudio de planificación, es decir, desarrollo de ministerios, contratación de ministros o personal para asistir en el ministerio parroquial, mantenimiento o renovación de edificios o terrenos parroquiales, construcción de nuevas instalaciones o terrenos, compra de equipo o tecnología, reducción o eliminación de deudas, creación de reservas parroquiales o creación de un fondo de dotación parroquial. (Guía de Campaña, 14)

3. **Sección A** (ver más abajo) les ayudará a analizar las necesidades de la parroquia e identificar posibles proyectos de campaña.

4. **Sección B** (ver más abajo) proporciona un formulario de muestra para recopilar la información de contacto de los hogares y actualizar la base de datos de la parroquia.

5. **Equipo de liderazgo:** asiste a las reuniones para considerar y seleccionar los proyectos que se incluirán en la campaña; ayudar a reclutar voluntarios para la campaña; ayudar a comunicarse con los feligreses y a motivarlos en la encuesta en las bancas.

6. **La Sección C** (ver más abajo) proporciona instrucciones (si el párroco y el liderazgo así lo desean) para el diseño, la distribución y la recopilación de una encuesta en las bancas para recopilar la opinión de los feligreses sobre posibles proyectos de campaña.

7. **La Sección D** (ver más abajo) ofrece un modelo de anuncio para el boletín informativo para comunicar los resultados de la encuesta (y los proyectos que se incluirán en la campaña).

A: EVALUACIÓN Y ESTABLECIMIENTO DE OBJETIVOS

DIALOGAR CON LÍDERES PARROQUIALES:

- a. ¿Cuál es la misión y la visión de nuestra parroquia? _____

- b. A la luz de nuestra misión y visión parroquial, ¿cuáles son las necesidades más urgentes que enfrentamos en los próximos 3 a 5 años?

- c. ¿Por qué son importantes estas necesidades para nuestra comunidad? _____

- d. ¿Qué ministerios, programas o proyectos abordarían estas necesidades? _____

PARA MAYOR DISCUSIÓN Y CONSIDERACIÓN – LAS NECESIDADES DE NUESTRA PARROQUIA INDICAN QUE DEBEMOS:

a. Mejorar o desarrollar nuevos ministerios:

- ☐ Niños ☐ Jóvenes y jóvenes adultos ☐ Familias ☐ Ancianos ☐ Comunidad extendida
- ☐ Liturgia: _____ ☐ Educación: _____
- ☐ Otro: _____ ☐ Otro: _____

b. Contratar ministros o personal para ayudar en el ministerio o la programación parroquial.

- ☐ Cargo: _____ ☐ Tiempo completo ☐ Medio tiempo
- ☐ Cargo: _____ ☐ Tiempo completo ☐ Medio tiempo
- ☐ Cargo: _____ ☐ Tiempo completo ☐ Medio tiempo

c. Mantenimiento, reparación o renovación de los edificios o terrenos de la parroquia.

- | Santuario | Ventanas | Reparación de muros | Vitrales |
|---------------------|-------------------|---------------------|-------------|
| Espacios de reunión | Sistema de sonido | Alfombras | Iluminación |
| Pintura interior | Pintura exterior | Baños | Bancas |
- ☐ Iglesia: _____ ☐ Iglesia: _____
- ☐ Iglesia: _____ ☐ Iglesia: _____
- ☐ Casa cural: _____ ☐ Casa cural: _____
- ☐ Oficinas parroquiales : _____ ☐ Oficinas parroquiales: _____
- ☐ Salón parroquial: _____ ☐ Salón parroquial: _____
- ☐ Estacionamientos: _____ ☐ Estacionamientos: _____

d. Construcción nuevas instalaciones o terrenos

- ☐ _____ ☐ _____

e. Comprar nuevo equipo o tecnología

- ☐ Calefacción, ventilación, aire acondicionado/ calentador de agua ☐ Audiovisual ☐ Iluminación
- ☐ Sistema de computadoras/ telefónico ☐ Sistema de seguridad ☐ Cocina
- ☐ Otro: _____ ☐ Otro: _____

A: EVALUACIÓN Y ESTABLECIMIENTO DE OBJETIVOS

CONTINUADO

f. Reducción o eliminación nuestra deuda:

- ☐ Reducción Cantidad: \$ _____
- ☐ Eliminación Cantidad: \$ _____

g. Crear reservas parroquiales o crear una dotación parroquial

- ☐ Reservas Cantidad: \$ _____
- ☐ Dotación Cantidad: \$ _____

h. ¿Queremos donar más del 5% al Fondo de Oportunidades Parroquiales? _____

i. ¿Tenemos una parroquia misionera o una organización comunitaria a la que nos gustaría ayudar? _____

B: ACTUALIZACIÓN DE INFORMACIÓN DE CONTACTO DE LA FAMILIA PARROQUIAL

ACTUALIZACIÓN DE INFORMACIÓN DE CONTACTO DE FAMILIAS	
Apellido: _____	Nombre: _____ Nombre del cónyuge: _____
Dirección: _____	Ciudad: _____ Código postal: _____
Teléfono de la casa: _____	
Número celular: _____	Celular del cónyuge: _____
Correo electrónico: _____	Correo electrónico de cónyuge: _____

C: ENCUESTA PARA LLENAR EN LA IGLESIA

Un consultor de Steier Group trabajará con usted para diseñar su encuesta en la iglesia (ver ejemplo a continuación).

ENCUESTA EN BANCAS

La campaña Serán Mis Testigos de la Diócesis de Rockford brinda a nuestra parroquia la oportunidad de identificar y financiar proyectos parroquiales importantes para nosotros.

Para tomar decisiones informadas sobre el futuro de nuestra parroquia, necesitamos su ayuda para priorizar estos proyectos. A continuación, encontrará una lista de posibles proyectos para nuestra parroquia. Le pedimos que los clasifique por orden de importancia. Si tiene otros proyectos en mente que no estén en la lista, por favor, compártalos con nosotros en el espacio provisto.

1. Marque con una (x) la importancia de los proyectos propuestos para usted y su familia

Proyectos potenciales de campaña

	Alta	Mediana	Baja
Proyecto (\$XX XXX)	<input type="checkbox"/>	<input type="checkbox"/>	<input type="checkbox"/>
Proyecto (\$XX XXX)	<input type="checkbox"/>	<input type="checkbox"/>	<input type="checkbox"/>
Proyecto (\$XX XXX)	<input type="checkbox"/>	<input type="checkbox"/>	<input type="checkbox"/>
Proyecto (\$XX XXX)	<input type="checkbox"/>	<input type="checkbox"/>	<input type="checkbox"/>
Proyecto (\$XX XXX)	<input type="checkbox"/>	<input type="checkbox"/>	<input type="checkbox"/>

Otro: _____

2. Si la parroquia le pidiera ayudar con la campaña, ¿aceptaría o consideraría ayudar? Si la respuesta es "Sí", proporcione su información de contacto:

Nombre: _____

Número celular: _____ Correo electrónico: _____

D: COMUNICACIÓN DE LOS RESULTADOS DE LA ENCUESTA

A CONTINUACIÓN, SE PRESENTAN OPCIONES (CON PREFERENCIAS SUGERIDAS) PARA QUE EL PROCESO DE ENCUESTA EN LA BANCA SEA LO MÁS PRODUCTIVO POSIBLE:

Cuándo distribuir encuestas en la Misa (decidir):

- ☐ Durante/Después de la Homilía (*preferible*)
- ☐ Después de la Comunión/Anuncios

¿Quién liderará la distribución/recopilación de encuestas? (reclutar)

Misa del sábado (hora): _____ Misa dominical (hora): _____

Misa del sábado (hora): _____ Misa dominical (hora): _____

Misa del sábado (hora): _____ Misa dominical (hora): _____

EJEMPLO DE ANUNCIO PARA EL BOLETÍN

¡LOS RESULTADOS YA ESTÁN AQUÍ!

Hace unas semanas, les solicitamos su opinión sobre las prioridades de los proyectos que buscamos lograr a través de la Campaña Serán Mis Testigos. Esta campaña comenzará en nuestra parroquia en los próximos meses.

Después de recopilar y contar sus respuestas, aquí están los resultados de cómo clasificó el proyecto por importancia:

Hemos recogido y contabilizado encuestas y el rango de importancia indicado por ustedes, la parroquia, es el siguiente:

- 1.
- 2.
3. (etc)

También les preguntamos si estarían dispuestos a colaborar con la campaña y muchos de ustedes expresaron su disposición a apoyarnos.

¡Agradecimientos a las personas y familias que se han ofrecido como voluntarios! Su participación contribuirá al éxito de nuestra campaña y fortalecerá nuestra comunidad parroquial, donde el amor de Cristo se encuentra y se comparte.

¡Aún está a tiempo de unirse a la campaña! Si le interesa formar parte de la iniciativa, comuníquese a la oficina parroquial. Profundo agradecimiento a todos los que participaron en la encuesta. ¡Sus comentarios y apoyo son muy importantes para nosotros y para el futuro de nuestra parroquia!

PERSONAL DE CAMPAÑA

Comité Directivo

El Reverendísimo David J. Malloy, *Obispo de Rockford*
Rev. Msgr. Glenn L. Nelson, *Vicario General*
Mr. Ryan W. Blackney, *Asesor General*
Mrs. Claudia Broman, *Director – Oficina de Donaciones Caritativas*
Mr. Kevin Fuss, *Director – Oficina de Investigación y Planificación*
Mrs. Ellen B. Lynch, *Asesora General Jubilada*
Mrs. Jodi Rippon, *Director – Oficina de Finanzas y Administración*
Mrs. Penny Wiegert, *Director – Oficina de Comunicaciones*

Presidentes de Campaña

Jim Adrian
Tom and Kathy Giovingo

Personal de Apoyo

Jody Dal Santo
Margarita Mendoza
Sue Paulsen

Asesores de Campaña

Steier Group



DIOCESE OF ROCKFORD

555 Colman Center Drive
Rockford, IL 61108
815.399.4300
Rockforddiocese.org